



číslo 4/2019
ročník 27

ZPRAVODAJ

PRAŽSKÉ ARCIDIECÉZE



Oceněná
péče o lesy

20 let poradny
Magdala

Arcibiskupské
gymnázium pokračuje

Editorial

Vážení čtenáři, duben je mimo jiné také měsícem lesa, proto nám práci Lesní zprávy Arcibiskupství pražského představí její ředitel, Ing. Milan Mochán. Vedoucí polesí Rožmitál, Ing. Josef Hrdina vysvětlí, za jaký přístup dostali prestižní cenu Agentury ochrany přírody a krajiny ČR. Dvacetileté výročí poradny Magdala, která pomáhá obětem domácího násilí, si připomeneme s její ředitelkou, Šárkou Drškovou. A přinášíme i ujištění, že Arcibiskupské gymnázium zůstává ku prospěchu jeho studentů na stávající vinohradské adrese.

Stanislav Zeman

Obsah

3 Ze života arcidiecéze

6 Ing. Josef Hrdina, vedoucí oceněného polesí Rožmitál

8 Ing. Milan Mochán, ředitel Lesní správy AP

12 Šárka Dršková, ředitelka poradny Magdala

14 Diáře biskupů

15 Programy

18 Z Act curiae

19 Duchovní cvičení

Brány pekelné církev nepřemohou



Prožíváme s celou církví těžké chvíle. Špinavé prádlo skandálů nevěsty Kristovy se pere na mediálních náměstích celého světa a k tomu se srocují ti, co se rádi pohoršují a házejí kameny po hříšnicích (srov. Jan 8,3-6). Slyšíme silná slova na adresu viníků i představených církve. Media píší promyšlený příběh beznaděje a soudu nad církví.

Z Písma víme, že „Boží hněv se zjevuje z nebe proti každé bezbožnosti a nepravosti lidí“ (Řím 1,18) a že Ježíšův pohled na pohoršující svůdce je alarmující – mluví o mlýnském kameni a mořských hlubinách (srov. Mt 18,16). Nemáme tedy žádné právo situaci zlehčovat. Měli bychom ale také vidět, že k pravdě evangelia patří i to, že se kající zločinec v přijetí spravedlivého trestu potkává s Božím milosrdenstvím (Lk 23,39-43).

S útoky na církve, ať už pocházejí z vnějšku, nebo z lůna církve samotné, musíme počítat (srov. např. Mt 13,30; Mt 7,15; Sk 20,29). To, co v této věci nyní prožíváme, je duchovní boj. Smíme se přitom spoléhat na příslib, že brány pekelné církev nepřemohou – tedy ani vnější napadení, ani selhání členů uvnitř církve ji nezničí (Mt 16,18). Neznamená to ovšem, že máme zůstat pasivní. Máme přece obléci duchovní zbroj: „Proto vezměte na sebe plnou Boží zbroj, abyste se mohli v den zlý postavit na odpor, všechno překonat a obstát“ (Ef 6,13nn).

K naší duchovní zbroji také patří naši svatí a jejich vzývání o pomoc. Církve nám v tuto dobu staví před oči zvláště svatého Josefa, ochránce všeobecné církve. Papež Lev XIII., když odůvodňuje patronaci sv. Josefa nad církví, píše: „Byl z Božího řízení strážcem Božího Syna... byl strážcem, pěstounem a přirozeným i právním ochráncem Božího domu, který řídil“ (Quamquam pluries, 1889). S důvěrou tedy volejme: „Sancte Joseph, terror daemonum, ora pro nobis.“

Mons. Michael Slavík, Th.D.



Velikonoce 2019 v katedrále

Kardinál Dominik Duka srdečně zve všechny, kteří z různých důvodů nemají kde slavit obřady Svatého týdne, aby přišli do katedrály, jejíž oltář je symbolickým středem naší arcidiecéze.

Květná neděle – 14. dubna

Na začátku slavení liturgie v 10.00 hod. posvěti pan kardinál v bazilice sv. Jiří ratolesti (každý účastník obdrží palmovou ratolest). Liturgický průvod připomínající Pánův slavný vjezd do Jeruzaléma (pro lepší zpřítomnění tohoto tajemství dětem pojedou v průvodu chlapec na oslíku) poté vyjde z baziliky do katedrály, kde bude pokračovat mešní bohoslužba, při které budou provedeny Pražským katedrálním sborem Lukášovy pašije Františka Holíka v úpravě Zdeňka Pololánika a Responsorium Jana Dismase Zelenky In monte Oliveti.

Zelený čtvrtek – 18. dubna

Na tento den zve v duchu tradice a směrnic Církve pan kardinál všechny kněze a jáhny, aby v liturgickém společenství, shromáždění kolem katedrálního oltáře, obnovili jednotu svého společenství a své závazky plynoucí z přijetí svěcení. Missa chrismatis začíná v 9.30 hod.

Večerní mše svatá Zeleného čtvrtku na památku Poslední večeře Páně bude slavena od 18.00 hod. dle obvyklých zvyků. Pan kardinál během mše sv. umyje nohy dvanácti mužům. Na konci doprovodí celé liturgické společenství v eucharistickém průvodu svého Mistra a Pána průvodem po hradním nádvoří do Getsemanské zahrady, která bude připravena v kostele Všech svatých.

Velký pátek – 19. dubna

Katedrální kapitula a pan kardinál se budou ráno v 8.00 hod. modlit v katedrálním presbytáři zpívané ranní chvály Velkého pátku. Kněží arcidiecéze a všichni zájemci jsou srdečně zváni. Účastníci ranních chval se poté přesunou tichým průvodem do kostela Všech svatých, který zůstane otevřen pro celodenní rozjímaní o utrpení Páně a přijetí svátosti smíření od 9 do 17 hodin, v 15.00 hod. tu proběhne společná modlitba křížové cesty.

Obřadům, při kterých jsme spolu s celou Církví uváděni do tajemství utrpení a smrti Pána Ježíše Krista, bude od 18.00 hod. v katedrále předsedat pan kardinál. Během obřadů budou provedeny Janovy pašije F. Holíka v úpravě Z. Pololánika a vedle improperií a lidového zpěvu zazní také Saety, tradiční andaluské velkopáteční zpěvy. Jak se již stalo tradicí, zazní umělecký přednes úryvků z díla Peri Pascha, textu, který napsal kolem r. 170 po Kristu biskup Melitón ze Sard.

Bílá sobota – 20. dubna

Katedrální kapitula a pan kardinál se budou ráno v 8.00 hod. modlit v katedrálním presbytáři zpívané ranní chvály Bílé soboty. Kněží arcidiecéze a všichni zájemci jsou srdečně zváni. Účastníci ranních chval se poté přesunou tichým průvodem do kostela Všech svatých, který zůstane otevřen veřejnosti pro celodenní rozjímaní u „Božího hrobu“ a přijetí svátosti smíření od 9 do 16 hod.

Liturgii Velké noci, v níž křesťané od pradávna slaví Ježíšovo vítězství nad smrtí, bude od 20.30 hod. v katedrále předsedat kardinál Dominik Duka. Během obřadů slavných podle starobylé tradice zazní biblická čtení v hlavních světových jazycích a budou uděleny iniciační svátosti katechumenům, kteří o to projeví zájem.

Neděle Zmrtvýchvstání Páně – 21. dubna

Při dopolední pontifikální mši svaté v 10.00 hod. sloužené bude proveden pro připomínku křtu výkrop lidu křestní vodou. Mše sv. bude zakončena Apoštolským požehnáním, které pan kardinál udělí jménem Římského velekněze. Při liturgii zazní Missa Lux et origo od Jiřího Strejce pro smíšený sbor a varhany.

Katedrální kapitula a pan kardinál se budou v podvečer v 17.00 hod. modlit v katedrálním presbytáři zpívané nešpory Slavnosti Zmrtvýchvstání Páně.

Vzhledem k aktuálním bezpečnostním opatřením na Pražském hradě nelze u všech uvedených bohoslužeb vyloučit určité zdržení při vstupu do areálu Hradu způsobené bezpečnostními prohlídkami, jimž se příchozí musí podrobit. Pro včasný příchod do katedrály je proto potřeba počítat s časovou rezervou.

Mše za duchovní povolání

V pátek 5. dubna v kostele sv. Ludmily od 16.30 hodin bude emeritní biskup Mons. Karel Herbst SDB celebrat mši svatou za duchovní povolání.

Pašijové hry

Tradiční pašijové hry se budou konat 21. dubna ve 14:30 na Zbraslavi před kostelem sv. Jakuba Staršího v zámecké zahradě, pod záštitou Městské části Praha – Zbraslav, a 28. dubna v Praze na Hradčanech na Loretánském náměstí, před Dientzenhoferovou barokní fasádou Lorety, hraje Spolek Zbraslavské pašije, režie Oldřich Vlček, spolupřipravuje Městská část Praha 1.



Foto: Jiří Šutajka / Člověk a Víra

Setkání neofytů s arcibiskupem

Arcibiskup pražský kardinál Dominik Duka OP všechny nově pokřtěné své arcidiecéze ke společnému slavení liturgie o svátku sv. Vojtěcha, v úterý 23. dubna 2019 od 18.00 hod. do katedrály sv. Víta, Václava a Vojtěcha v Praze. Zváni jsou všichni neofyté se svými kmotry. Je vhodné, aby si nově pokřtění přinesli i bílé roušky, které obdrželi při křtu, při bohoslužbě je měli na sobě a v jejím závěru je odložili. Po společném slavení eucharistie v katedrále jsou všichni neofyté se svými kmotry zváni na neformální setkání do Arcibiskupského paláce.

Světový den mládeže



V úsobotu před Květnou nedělí 13. dubna 2019 se v rámci Světového dne mládeže uskuteční setkání mladých lidí naší arcidiecéze. Naším cílem je oslovit mladé křesťany ve věku cca 12 – 24 let, nabídnout jim program, který by byl povzbuzením v jejich víře i v jejich životě, a posílit jejich společenství v rámci

arcidiecéze. Do přípravy setkání je zapojena řada mladých lidí z různých společenství v diecézi a letošním mottem je papežem Františkem vybraný biblický verš: „Jsem služebnice Páně; ať se mi stane podle tvého slova“ (Lk 1,38). Setkání se letos uskuteční v Praze-Kunraticích na Kostelním náměstí a v centru Nazaret, program začne v 9.30 hod. Podrobné informace najdete na webu www.adcm.cz.

Noví kanovníci Karlštejnské kapituly

V neděli 24. března na Karlštejně při mši svaté proběhla investitura P. Milana Badala a P. Josefa Ptáčka mezi karlštejnské kanovníky.

Křížová cesta – bohoslužba slova s duchovní hudbou a choreografií



Foto: Richard Horák

Arcibiskupství pražské srdečně zve na závěr doby postní na bohoslužbu slova s tématem křížové cesty. Tentokrát slova Písma budou především vyjadřována duchovní hudbou a choreografickým ztvárněním. Bohoslužba se koná ve středu 17. dubna 2019 v 18.00 hod. v pražském malostranském kostele sv. Mikuláše. Bohoslužbu povede Mons. Michael Slavík, Th.D. Při bohoslužbě zazní „Křížová cesta“ od hudebního skladatele Petra Koronthályho v podání Hans Krása Quartetu. Choreografii duchovního baletu vytvořil Michal Záhora, nominant na Cenu Thálie a pedagog taneční Konzervatoře Duncan Centre, režie se ujala Klára Mašatová.

Arcibiskupské gymnázium zůstává ve stávající budově

Po sérii intenzivních jednání podepsalo pražské arcibiskupství s kongregací Školských sester sv. Františka novou nájemní smlouvu na budovu Arcibiskupského gymnázia v Korunní ulici v Praze na Vinohradech.

„K rozhodnutí zrušit výběrové řízení a uzavřít novou smlouvu s Arcibiskupským gymnáziem nás vedlo vícero důvodů. Je to dobrá smlouva pro všechny zúčastněné. V jednáních se podařilo najít mnoho dobré vůle, a proto mohlo dojít ke shodě nejen na spravedlivém nájemném, jež umožní budovu v Korunní opravovat a rozvíjet, ale také na dlouhodobém projektu pro školu. Za velmi pozitivní považujeme garance Arcibiskupství, která přinášejí potřebnou jistotu a klid.“

Jsme rády, že jsme všichni dokázali najít společnou řeč a nové společné směřování s dobrým cílem, a za to patří všem zúčastněným velký dík.“



*SM Baptista Nožková
Provinciální představená Školských sester sv. Františka*

„Arcibiskupství pražské by rádo touto cestou poděkovalo všem zúčastněným stranám za konstruktivní přístup vedoucí k podpisu nové nájemní smlouvy. Během jednání se diskutovaly nové vize rozvoje školy a zaznělo mnoho zajímavých podnětů, na kterých může do budoucna také stavět. Již delší dobu bylo zřejmé, že spolupráce gymnázia, jeho zřizovatele a Školských sester bude pro školu velkým přínosem.“

Velmi děkujeme zástupcům rodičů, kteří měli značný podíl na tolik očekávaném pozitivním výsledku. Děkujeme též žákům a studentům za jejich iniciativu, která otevřela nový prostor vzájemné komunikace.

Těšíme se na další spolupráci.“

*Mons. Václav Malý, biskupský vikář pro vzdělávání
Mgr. Antonín Juriga, výkonný ředitel Arcibiskupství pražského*

Dokumenty ke kauze kardinála Berana v Římě



Foto: P. Tomáš Roule

V minulých dnech proběhlo v Římě předání dokumentů k beatifikační kauze kardinála Josefa Berana. Na fotografii zleva advokát Dr. Andrea Ambrosi, římský právník, který má kauzu od nynějška na starosti, jeho asistentka Nina, kancléř kongregace pro svatořečení Mons. Giacomo Pappalardo a P. Roman Czudek, rektor Papežské koleje Nepomucenum.

Pochod pro život

V sobotu 27. dubna v 10.30 bude kardinál Dominik Duka sloužit mši svatou pro účastníky Národního pochodu pro život a rodinu, který začíná ve 14.00 v centru Prahy na trase Klárov – Národní třída – Václavské náměstí.



Foto: Michael Bujnovský / Člověk a Víra

Obraz Panny Marie Lidické doplnila kopie slavného Palladia

V roce 2017 namaloval Zdirad J. K. Čech, výtvarník a herold Českého velkopřevorství Vojenského a špitálního řádu sv. Lazara Jeruzalémského, obraz Panny Marie Lidické na památku obětí nacistického masakru z roku 1942. Dne 31. května 2017 požehnal obraz Svatý Otec František, poté bylo dílo slavnostně instalováno v římské bazilice sv. Marcelina a Petra, titulárním kostele J. Em. Dominika kardinála Duky, OP.

Nyní k obrazu přibýlo druhé příslibené dílo Zdirada J. K. Čecha – kopie Palladia země české ze Staré Boleslavi, které bylo pro autora inspirací pro namalování Panny Marie Lidické. Palladium je na obraze doplněno znaky (erby) donátorů obrazu z Českého velkopřevorství Řádu sv. Lazara Jeruzalémského.

Ve středu 13. března 2019 převzal obraz v římské bazilice sv. Marcelina a Petra administrátor Giuseppe Sergio Ciucci od Zdirada J. K. Čecha, Petra J. Řehoře, kancléře Českého velkopřevorství Řádu sv. Lazara a řádové dámy Kamily Malinské. Slavnostního předání se zúčastnili také J. E. Václav Kolaja, velvyslanec České republiky při Svatém stolci, P. Tomáš Roule, spirituál papežské koleje Nepomucenum a delegace Italského velkopřevorství Řádu sv. Lazara v čele s velkopřevorem J. E. Giovannim Ferrarou. Obraz je umístěn v kapli baziliky sv. Marcelina a Petra v blízkosti obrazu Panny Marie Lidické.



Foto: Martina Řehořová / Člověk a Víra

NOE TELEVIZE DOBRÝCH ZPRÁV

Přímé přenosy z bohoslužeb z Vatikánů i z České republiky

Speciální sváteční studia

Probuzení velké svěťce, Život svaté Veroniky Giuliani
Premiéra hraného dokumentu

VELIKONOCE NA TELEVIZI NOE

V rezervaci potkáte i čtyřkolkáře



Foto: Stanislav Zeman

Ing. Josef Hrdina z Lesní správy pražského arcibiskupství je vedoucím polesí Rožmitál. Cena Agentury ochrany přírody a krajiny ČR byla polesí udělena za šetrné lesní hospodaření.

■ V čem spočívá šetrnost hospodaření v polesí Rožmitál?

Jde o hospodaření přírodě blízkými postupy, při němž respektujeme, vývojové procesy lesu vlastní. Pracujeme převážně podrostním způsobem, neděláme velké holiny. Při výchově a zejména při obnově lesa vyhodnocujeme každý jeden strom, zda už je zralý ke kácení, a pokud tomu tak je, tak ho vytěžíme, a podporujeme ty stromy, které ještě produkují dříví. Když jsem začínal, tak jsem si zralost jednotlivých stromů ověřoval pomocí přírůstového nebozezu a měření prů-

měru, abych zjistil, kolik daný strom přirůstá a zároveň jsem si vštěpoval charakteristiku toho stromu, jak vypadá, aby vyznačování těžeb tímto způsobem bylo provozně uchopitelné. Dnes už podle znaků konkrétního stromu poznám, který ještě v lese ponechat a který už je zralý ke kácení. Tím, že těžíme jednotlivé stromy, napodobujeme proces obnovy přirozeného lesa tady ve středoevropských podmínkách. Kde stromy odumírají buď jednotlivě, nebo v malých skupinkách, tím se porost prosvětluje, dostane se sem více srážek a vznika-

jí podmínky vhodné pro přirozenou obnovu. Tento způsob obnovy lesa je kladně hodnocen i ochránci přírody.

■ Jaká je druhová skladba vašich lesů?

V současnosti je na polesí Rožmitál následující zastoupení dřevin: smrk 83% buk 7%, modřín 3%, jedle 1%. Zbývajících 6% je rozděleno mezi dalších 20 dřevin. Nicméně v 1. věkovém stupni to je v porostech ve věku 1 -10 let se již projevuje změna druhové struktury a smrk zaujímá 65% plochy, buk 18%, jedle 7% atd. S vyšším podílem listnatých dřevin a jedle roste i stabilita smrkových porostů. Výzkumy ukazují, že tato příměs dokonce zvyšuje jejich produktivitu. Přirozená obnova lesa má význam i v tom, že dřeviny jsou často smíšeny jednotlivě a obnovované porosty jsou

diferencovány jak druhově tak i věkově a prostorově a všechny tyto faktory přispívají ke stabilitě lesa. Druhově a věkově pestřejší les je odolnější vůči klimatickým změnám i vůči škůdcům. Navíc mateřský porost další generaci stromů svým způsobem vychovává. Dnes už jsou studie na to, že stromy jsou spojeny pod zemí pomocí symbiotických hub, jejichž pomocí si jsou schopny předávat jak živiny, tak i informace.

■ Jak je to s ekonomickou stránkou takové obnovy lesa?

Ve výsledku se takový přístup vyplatí. Zalesnění stojí cca 100 000 Kč/ha a my tímto způsobem dokážeme vypěstovat následný porost prakticky bez těchto nákladů. Máme samozřejmě vyšší náklady na těžbu o cca 30%, protože je pracnější, vyžaduje kvalifikované a zkušené pracovníky. Je nutné v maximální možné míře zachovat a ochránit stromky v podrostu. Dále jsou nižší náklady na ochranu proti buřeni a často i proti zvěři. Dalším bonusem je, že mateřský porost stromky v podúrovni chrání před klimatickými extrémy (mráz, horko), jenž mohou stromky na holině limitovat.

■ V jižních Čechách jsem slyšel postesek na Schwarzenberky, že krajinu zalesnili převážně smrkem z ekonomických důvodů...

Schwarzenberkové na Šumavě zalesňovali kalamitní holiny na konci 19. století a považovali za úspěch, že se jim to v relativně krátké době podařilo. V té době viděli, že smrk snadno a odrůstá i na holinách. Dalším faktorem pro volbu smrku byly i užité vlastnosti jeho dřeva a poptávka na trhu. Poznání se samozřejmě v čase vyvíjí, v lese se učíme pořád. Dnes víme, že 25-30% příměsí listnáčů ve smrku zvyšuje jeho produkci. Vyšší podíl, už není tak efektivní, nicméně v době klimatické změny je podle mě lepší, pokud je les druhově pestřejší, protože se snižuje riziko jeho plošného odumírání.

■ Jakým způsobem les zachovává vodu v krajině?

Les díky své struktuře dokáže zadržet více vody než ostatní ekosystémy. Zejména ve vyšších polohách je v lese i více srážek. Les zde tzv. vyčesává vodu z mraků. Pak mluvíme o nadlepšení vodní bilance díky horizontálním

srážkám. Na druhou stranu, některé drobné srážky se vůbec nedostanou k zemi, protože je les zachytí v korunách a nepustí to dolů. A dokud se nenasytí kapacita korun, do půdy se vlaha nedostává. Tyto srážky se však vypařují z korun. A tím dochází k ochlazení prostoru lesa i jeho okolí. Pokud je les velký, ochlazuje i větší část okolní krajiny. Lesy navíc kryjí půdu a není z ní takový odpar jako třeba z pole. Lesy také zpomalují povodňovou vlnu, mají tedy celkově pozitivní vliv na zadržení vody v krajině i na klima ve svém okolí.

■ Dosahujete symbiózy i s turisty?

V podstatě ano. Jsou určité turisticky vytíženější části přírody, u nás nevidíte průvody lidí jako třeba v návštěvnických exponovaných místech některých národních parků. Jen občas potkáte skupinku cyklistů, nebo pěší turisty. Jejich chování odpovídá tomu, co vidíme i jinde ve společnosti někdo se chová slušně, někdo nerespektuje nic. Společně se Správou CHKO razíme zásadu, že co si do lesa přinesete, to si z lesa odnese. Ale stejně neustále sbíráme PET lahve a jiné obaly od svačtin, během týdne z nich naplníme tak jednu popelnici. Na Třemšíně jsme obnovili Třemšínskou boudu, nechali ji odemčenou a nikdo tam nic nepoškodil. Ale potkáte i čtyřkolkaře nebo motorkáře, kteří bezohledně jezdí v přírodních rezervacích, kteří projedou přes zasázené stromky jen, aby si užili jízdu.

■ Jak vycházíte s ekologií?

Vzhledem k námi používaným hospodářským způsobům a celkovému přístupu k lesu jsou naše vztahy s ochranou přírody na velmi dobré úrovni. Dokladem toho je i ocenění, jež jsme z rukou ředitele Agentury ochrany přírody a krajiny ČR RNDr. Františka Pelce převzali s ředitelem Správy majetku ing. Štíchou na začátku února.

■ A dosahujete shody i s myslivci?

Myslivost je jednou z lesnických disciplín, jejímž úkolem je udržovat takové stavy zvěře, které nezpůsobují lesu újmu. Díky tomu, že zde provozujeme honitby ve vlastní režii, jsme schopni stavy zvěře regulovat a udržovat na ušlechtilé úrovni. Myslivost nelze chápat odděleně od hospodaření v lese. Samozřejmě pokud si pronajmete honitbu, budete v ní chtít co nejvíce lovit

a tedy mít i vyšší stavy zvěře, pak může docházet k tomu, že je les zvěří významně poškozován a v tomto bodě jsou opravdu postoje lesníků a myslivců protichůdné. Dovolil bych si citovat německého profesora Kostlera: „Od poloviny 19. století se podporovala měšťácká myslivecká vášeň, která značně přispěla k vybudování vlastního kultu myslivosti, na jehož oltář se obětoval zdravotní stav lesů a přirozené složení celých lesních oblastí. Nadměrné stavy zvěře soustředěné do lesních porostů zničily přirozenou obnovu.“ Tento citát z roku 1955 dosud neztrácí na aktuálnosti.

■ V polesí Rožmitál máte slavného předchůdce...

Arcibiskupství pražské tu mělo asi 8 000 hektarů lesa a lesnický mistr Ing. Daniel Gangloff byl v podstatě génius, který svůj život zasvětil lesu a lidem v něm pracujícím. Vymyslel mnoho vynálezů. Například planimetr pro měření ploch, šindelku na zpracování dřeva získaného z výchovných zásahů, pro nějž v té době nebylo jiné využití. Nebo větrnou elektrárnu, již opravdu postavil u huti pod rybníkem Obžera. Nebo svedl tok jednoho místního potoka důmyslným náhonem do rožmitálského údolí, aby podpořil místní průmysl, který v té době využíval vodní energii k pohonu rozličných zařízení. Vše měl důkladně propočítané a pro své výpočty si vystačil jen s papírem a tužkou! Měl přezdívku český Archimédés.

■ Stačí vnímat i krásu rožmitálských lesů?

Určitě. Rožmitál je vlastně sevřený podkovou zalesněných kopců, když zvednete oči k obzoru, vidíte ze tří stran lesy. Čili i při hospodaření musíte myslet na to, že při těžbě na hřebenech kopců můžete změnit vzhled krajiny, který vnímá několik tisíc lidí tady žijících, takže se snažíme při těžbě postupovat tak, aby ten vjem z okolní krajiny nebyl příliš narušován. Tento přístup k lesu a jeho prostředí sdílejí také zaměstnanci polesí. Někteří moji kolegové zde pracují i několik desítek let a svou práci nejen umí, ale dělají opravdu i srdcem. Díky této kontinuitě i zkušenostem se nám daří nové kolegy do tohoto přístupu zaškolit.



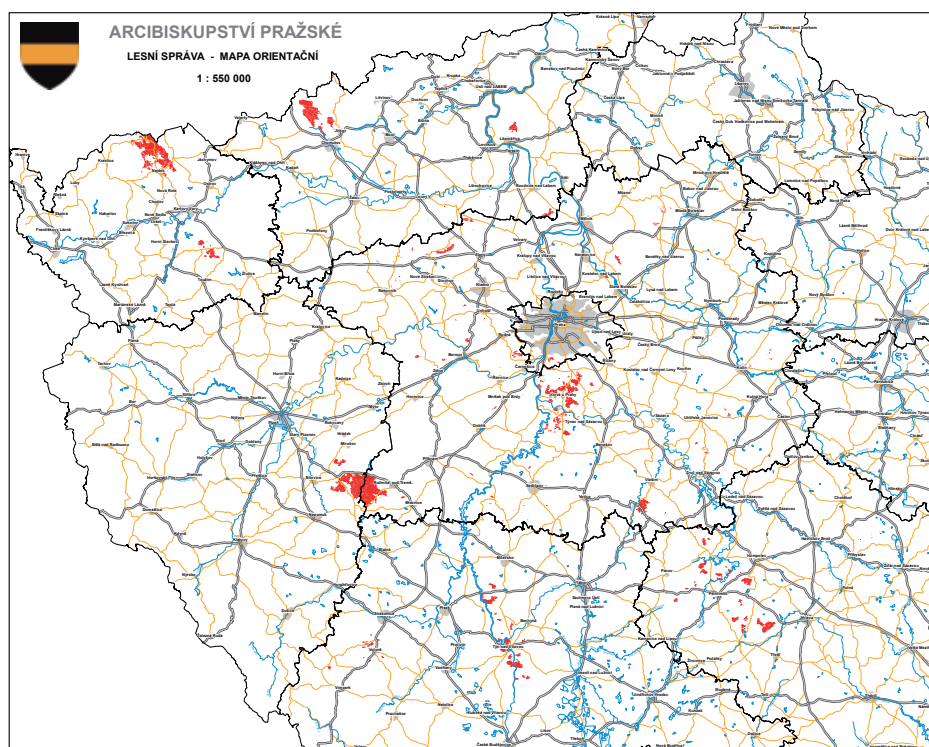
„Naším cílem je vzorové lesnické hospodaření, založené na principech trvale udržitelného hospodaření přírodě blízkým způsobem, a začlenění se do projektů lesnických parků nebo obdobných systémů, kde člověk vyváženým způsobem nakládá s přírodním bohatstvím ku prospěchu celého regionu“, říká ředitel Lesní správy Arcibiskupství pražského, **Ing. Milan Mochán**.

Les je chrám ticha i bouřlivého života

■ Jaká je rozloha a struktura vámi spravovaných lesů a jakou agendou se zabýváte?

Lesní správa spravuje církevní lesy mnoha subjektů. Lesy ve vlastnictví Arcibis-

kupství pražského zaujímají 14 185 ha, kapitul a Náboženské matice 11 871 ha, farností diecéze 1 106 ha. Celková rozloha spravovaných lesů činí 27 167 ha. Lesy se nachází v 7 krajích.

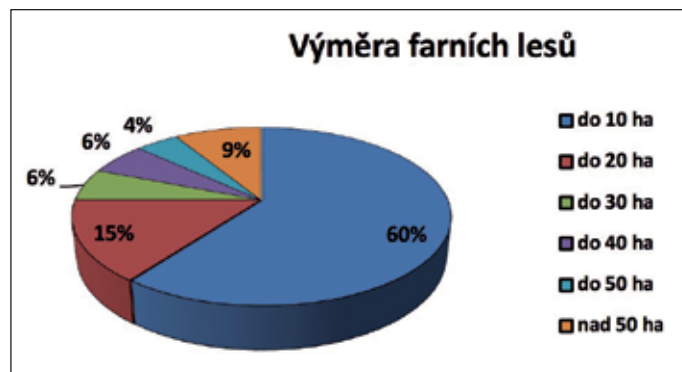


Hlavní část lesních majetků Arcidiecéze pražské tvoří lesy bývalých velkostatků arcibiskupství a kapitul, nacházející se často mimo správní území diecéze. Organizačně dnes odpovídají jednotlivým polesím. Druhou část tvoří farní lesy. Rozptýlené drobné lesy nacházející se přibližně v obvodu celého Středočeského kraje. Často se jedná o lesy na pomezí zájmu bývalého vlastníka, lesy těžko dostupné, charakteru selských lesíků zasazených uprostřed zemědělsky obhospodařované krajiny.

Lesní správa zajišťuje vlastní lesnické hospodaření prostřednictvím osmi polesí. Sídlo Lesní správy se nachází v Praze v budově Arcibiskupského semináře. Ústředí zajišťuje veškeré specializované činnosti: obchod se dřívím, účtování, zpracování lesních hospodářských plánů a evidencí, pozemkovou agendu, čerpání dotací, myslivost, lesnických stavby a kontrolní činnost. Velmi obsáhlá je také agenda „lesního úřadu“, zajištění odborné pomoci a stanovisek k majetkoprávním vztahům církevních sub-

Výměra farních lesů

Výměra lesa	Farností	Aktuální výměra (ha)
do 10 ha	41	149
do 20 ha	10	154
do 30 ha	4	100
do 40 ha	4	140
do 50 ha	3	139
nad 50 ha	6	444
Celkem	68	1126
Průměrná výměra		16 ha
Medián		8 ha



jektů AP. Zejména ve věcech ochrany lesního půdního fondu, ochrany přírody, myslivosti, stavebního řádu, vodního zákona, apod.

Lesní práva zaměstnává 97 zaměstnanců a poskytuje práce dalším cca 400 dodavatelům lesnických služeb v regionech. Provozujeme 5 vlastních traktorů, školkařské středisko. Celkovým roční obrat činí cca 260 mil. Kč.

■ Panuje harmonie mezi ekologickým a ekonomickým hlediskem?

Ekologické principy hospodaření v lesích jsou základním předpokladem dlouhodobé prosperity lesního majetku, naplněním lesnického poslání a také dobrého jména vlastníka.

Umění odezírání od přírody, využití tvořivých sil přírody je potom bohatě ekonomicky zúročeno. Pro příklad mohu uvést ekologicky velmi šetrné hospodaření na Rožmitále, ušetří ročně v obnově lesa, kdy nemusíme zalesňovat cca 1200 Kč/ha, tj. na celém polesí 3,5 mil. Kč. Samozřejmě nastupujeme tam, kde naši předchůdci skončili. Tam, kde nám lesy hynou, naopak musíme investovat velké úsilí do jejich přeměny.

Lesníci jsou povětšinou konzervativní a někdy podléhají schematismu. Proto osobně vítám aktuální širokou diskusi, jak dál s českými lesy? Mrzí mne, že je problém hynutí lesů zjednodušován na problematiku smrkových porostů, někdy až účelově. Problém je daleko širší a hlubší. Také ochrana přírody je nedílnou součástí naší práce. Společnost se zrychluje, otevírá, dochází k významnému posunu vnímání lesa a roste veřejný zájem o tento prostor. Stát postupně přenáší na vlastníka lesa řady povinností, byrokratickou zátěž, ale přitom mu nepomáhá. Stačí

jen porovnat množství dotací do zemědělství a do lesů. Přesto se snažíme podporovat i projekty mimo vlastní lesnickou činnost jako např. obnova biotopů tetřívka v Krušných horách.

■ Projevují se na arcibiskupských lesích klimatické změny?

Stejně jako v celé České republice, čelí lesy a lesníci dopadům dlouhodobých klimatických změn, označovaných obecně jako klimatický stres. Pro dokreslení problematiky stojí za připomenutí, že poslední rok 2018 byl opět nejteplejším za dobu měření a že za poslední tři roky zcela chybí až 700mm srážek, což již odpovídá průměrnému ročnímu úhrnu srážek ČR. Celá řada lesních dřevin se dnes nedokáže vyrovnat s poklesem spodní vody a rozložením srážek a nejedná se pouze o mediálně známé smrkové porosty. Se změnou počasí se nejhůře vyrovnává samozřejmě smrk, který byl uměle vysázen našimi předky z hor do nižších poloh, do podmínek, kde zdárně mnoho generací odrůstal a poskytoval všestranný užitek. Dnes tomu však již není. Zdravotní stav a vitalita lesů se výrazně zhoršila a rozvoj biotických škůdců je potom dalším přirozeným důsledkem.

Smrkové porosty jsou napadány zejména kůrovci, borové krasci a houbovými patogeny, listnaté dřeviny poškozují tracheomykózy. Za zmínku stojí hromadné hynutí borových porostů na velkých plochách a jasanů způsobených zavlečenou houbou *Chalara fraxinea*. Stále častěji se také setkáváme s plošným usycháním nových semenáčků (přirozeně vyklíčených semen lesních dřevin) i výsadeb a mladých stromků. Nedaleko obce Zvole jsme zaznamenali na jaře roku 2018 holožírny dubových porostů způsobených bekyní velkohlavou. Bohu-

žel i zdravotní stav poměrně odolných dubových porostů se zhoršuje.

■ Jak čelíte suchu a kůrovci?

Kůrovec (lýkožrout smrkový) bezesporu patří mezi kalamitní hmyzí škůdce, kteří vlastníků lesů a lesním správcům nedají spát. Historické zkušenosti s jeho ničivou silou vedly lesníky vždy k maximálnímu úsilí zastavit jeho šíření. Ukazuje se, že změna prostředí, a s tím spojená kůrovcová kalamita, je tak rozsáhlá, že ani vědecké poznatky a historické zkušenosti lesníků nestačí na její zvládnutí, stejně tak je limitující nedostatek vody.

Arcibiskupství pražskému byly lesy navraceny před třemi lety, přesto dnes již provozuje vlastní lesnickou techniku, zaměstnává obyvatele v regionu, začíná pěstovat sazenice lesních dřevin a v neposlední řadě smluvně zadává práce místním dodavatelům lesnických služeb. A právě dostatek pracovních kapacit, lidí, techniky a rychlost reakce je základním předpokladem úspěšného boje s kůrovcem.





Lesníci se snaží bránit šíření kůrovce dvěma cestami. Základem úspěchu je včas vyhledat napadený strom a před výletem nových brouků jej asanovat. To znamená zahubit brouky pod kůrou. Pokud však brouci z mateřského stromu uniknou a vylétnou, napadají další stromy. Tyto brouky se pak snaží lesníci pochytat pomocí různých odchyťových zařízení. Nejznámější jsou feromonové lapáče – černá deskovitá zařízení, která lákají brouky do odchyťové misky, ze které je lesníci každý týden odebírají. Obdobně fungují tzv. trojnožky, kterou tvoří tři polena dříví sestavená do jehlanu a ošetřená insekticidem, přípravkem na hubení hmyzu. Lapáč i trojnožka jsou opatřené feromonovým odporníkem. Letící hmyz si pak sedne na chemicky ošetřené poleno a při kontaktu s přípravkem je zahuben. Stále se také používají tzv. klasické lapáky – pokácené stromy zakryté větvemi, které se po náletu kůrovcem většinou opět chemicky ošetří nebo včas odvezou na pilu.

Při masivnímu napadání lesních porostů nezbyvá než stromy urychleně vytěžit a hromadně chemicky ošetřit. Klasický postřik poznají návštěvníci lesa tak, že je dříví červeně obarveno a opatřeno tabulí „Chemicky ošetřeno – nedotýkat se“. Dalším prostředkem jsou sítě napuštěné insekticidem, kterými se dříví zakrývá. Novinkou, která se poprvé odzkoušela v Arcibiskupských lesích, je pak ničení brouků fumigační látkou EDN. Metoda umožňuje během několika hodin ošetřit obrovské množství napadeného dříví. Ošetření provádí specializovaná firma pod stálým dohledem s vyloučením

přístupu do místa. Zajímavostí a nespornou předností metody je minimální dopad na jiné druhy hmyzu a životní prostředí oproti klasickým insekticidům.

I přes všechna tato opatření, kterých jsou prováděna tisíce, je základem úspěchu vitální strom. A tady bychom potřebovali pomoci s hůry!

V problému sucha, respektive nedostatku vody v krajině, hrají lesy naprosto nezastupitelnou roli. Klimatický vliv lesů na úhrny srážky a vlastní zadržování srážkové vody zajistí pouze lesy zelené, stabilní, strukturované a to téměř samovolně. Nabízí se však další možnosti jak zlepšit zadržovací schopnost lesa. Je to problematika na samostatné povídání. Snad jen okrajově, chtěli bychom demonstračně upravit rozvodí jednoho brdského potoka tak, abychom většinu srážkové vody, která odtéká systémem lesní cestní sítě (příkopy) zpomalili a vrátili zpět do lesa k infiltraci. Systém přehrážek na stávajících odvodňovacích

systémech a výtoků z příkopů lesních cest do lesa poskytně i další prostor obojživelníkům. To vše pokud možno s využitím dotačních prostředků na revitalizaci krajiny.

■ Těší Vás stále procházka lesem, nebo Vám a některým Vaším kolegům hrozí syndrom vyhoření?

Procházka lesem mne těší stále, a jak doufám, bude těšit napořád. Les představuje živý chrám, chrám ticha a bouřlivého života zároveň. Stačí přijít ve správný čas. Ranní východ slunce nad Krušnými horami, stoupající mlžný opar z hlubokých údolí přítoků Sázavy jsou okamžiky, kdy se člověk musí zastavit a jen poslouchat. Zároveň musím děkovat za to, že do přírody nechodím sám. Společné expedice za poznáním s desetiletým synem mne dnes přivádějí na nová a nová místa.

Ale samozřejmě život lesníka přináší chvíle, kdy mu připadá veškerá snaha marná. Mnohdy i přes veškerou sna-





hu, vyjde práce lesníka na zmar. Stačí jedna silná bouře, několik let trvající sucho, nesmyslné hospodaření s lesní zvěří a les začne strádat a lesník musí začínat znovu a znovu. Poslední dva roky jsou velmi náročné. Udržet dobrou náladu a pozitivní myšlení není jednoduché. Kolegyně a kolegové na Lesní správě jsou profesionálové a jsou nadšení pro věc. Věřím, že i většina z nich chodí do práce ráda. Naše společná setkávání v arcibiskupských lesích často doprovází nejen slovy P. RNDr. Matúš Kocián, kterému tímto moc děkuji.

■ Čím vším je les pro Vás osobně?

Každý z nás vnímá les jinak... pro někoho je to zdroj obživy, místo rekreace a sportovního vyžití, odpočinku nebo aktivní myslivosti. Ale také místo kde žijí ostatní, často opomíjení obyvatelé lesa. Les je pro nás součástí společné krajiny, společného domova, společné Země. Krajina a naše příroda obecně je pak součástí „naší sestry, matky Země“ - jak ji jmenuje svatý František z Assisi. Využívat přírodu a přitom ji nepoškozovat a zanechat ji budoucím generacím v celé své kráse a šíři, je poslání pro každého člověka, natož lesníka.

Měl jsem v životě štěstí a pracoval jsem pod vedením dvou významných lesníků. Lesníků, kteří uctívali Boží stvoření ve všech jeho rovinách a zároveň vyzývali k pracovitosti a kreativitě. Znalost květeny, ptactva, hmyzu, jejich potřeby a následně jejich životní potřeby, jsou neodmyslitelnou

součástí lesnické profese. Pocházím z malé vesničky sevřené poli a jedním malým lesíkem. Je možné projít okolo kvetoucí květiny a nezatavit se?

■ Jaké příklady skvělé péče o toto bohatství byste uvedli?

Děkuji za tuto otázku! Avšak odpověď není jednoduchá a vždy na někoho, kdo si to zaslouží, nedojde. Za obrovské úsilí a nasazení o zachování zelených lesů musím poděkovat všem zaměstnancům Lesní správy a samozřejmě celému Arcibiskupství pražskému. Výsledky dobré práce lesníka se většinou projeví až po delší době, mnohdy bez povšimnutí okolí. A tak mi dovoluňte na prvním místě uvést příkladné hospodaření na polesí Rožmitál. Laicky řečeno, jde o hospodaření, které v lese ani nepoznáte. Jemné těžební zásahy bez holin, sledující potřeby jednotlivých stromů a skupin. Díky dvaceti letům kreativního a velmi pracného přístupu k lesu kolegy Josefa bylo hospodaření oceněno cenou AOPK za „počin roku“. Osobně bych dodal počin mnoha let soustavné mravenčí práce, kterou stojí za to představit blíže...

I když většina navrácených církevních lesů byla v dobrém stavu, nemohu nezmínit Krušné hory, kde člověk napáchal mnoho škod a stále v nich pokračuje. Krušné hory jsou neblahým příkladem, kdy zvítězí jednostranný zájem nad vyváženým a do budoucnosti hledícím přístupem k lesu. Zájem člověka, lovců zvěře, záměrně neříkám myslivosti, a přemnožená jelení zvěř devastují nové a mladé lesy

v Krušných horách. A právě kolegům z polesí Blatno se povedl malý zážrak a za tři roky jejich působení naše lesy opravdu rozkvetly. Ale opět jen díky stovkám hodin úmorné přesčasové práce. Díky velkému množství získaných dotací, stovkám odlovených kusů zvěře, systematickou ochranu lesa a péči o biotopy tetřívka jim patří velký dík.

Do třetice příklad, který jsem zmiňoval. Práce, která není vidět a vymyká se obvyklým postupům. Farní lesy, 1100 ha drobných lesů od Rakovníka po Nymburk. Zajistit v dnešních podmínkách na trhu práce v těchto rozptýlených lesích těžbu, která je většinou nahodilá, nikoli soustavná, je nadlidský úkol. Přitom rychlost reakce na zdravotní stav lesa a napadení kůrovci je základem jeho úspěšné obrany před totálním rozpadem, jak to dnes a denně vidíme v médiích. Kolegové z polesí Praha, kde je spravována většina farních lesů v čele s Oldou Koneckým mohou potvrdit, kolik víkendů v lese stráví. Práce lesníků je službou pro vlastníky lesa, pro les a pro krajinu.

Závěrem musím poděkovat všem kolegyním a kolegům, které jsem neuvěděl a všem našim dodavatelům, za práci a nasazení v této pro lesy obtížné době. Dovolím si také vyslovit přání, abychom se všichni více potkávali v lesních chrámech a měli čas hodnotit nejen ekonomické výsledky, ale představit, co v našich lesích žije a roste.

■ Erika Kroupová
Stanislav Zeman



Pracujeme s celou rodinou



Foto: archiv Charity



Poradna Magdala, jedna ze služeb Arcidiecézní charity Praha, slaví letos 20 výročí svého založení. Její činnost představuje ředitelka poradny **Šárka Dršková**.

■ Komu a jak poradna Magdala pomáhá?

Poradna Magdala pomáhá lidem, kteří se potýkají s násilím, především násilím v blízkých vztazích. Pracujeme s lidmi, kteří jsou násilí vystaveni, s těmi, kteří násilí páchají, a také s dětmi. Člověk byl stvořen k obrazu Božímu a z toho vyplývá nesmírná hodnota a důstojnost každého lidského života. Právě v těch nejnáročnějších situacích, kdy je lidská důstojnost pošlapávána, nabízíme pomoc, bezpečí a přijetí.

■ Jak je to dnes s domácím násilím v Česku? A jak si stojíme s odbornou pomocí v mezinárodním srovnání?

Domácí násilí je celospolečenský problém, který se objevuje ve všech společenských vrstvách a dotýká se mnoha oblastí. Obracují se na nás prodavačky, nezaměstnaní, lidé s handicapem, právníci i lékaři. V dnešní době je důležité, že se již o tomto problému hovoří. V Česku přetrvává práce především s oběťmi, i vy se na to ptáte. Ovšem směr, kte-

rým bychom se i podle fungujících zahraničních vzorů měli ubírat, je práce s celou rodinou a především práce s osobou, která násilí páchá. V naší společnosti stále není běžné, že by se sám od sebe přihlásil člověk s tím, že bije nebo ponižuje svého partnera.

■ Pro domácí násilí je tedy klíčová práce s celou rodinou?

Ano, jsme součástí služby Církve potřebným a rodina je ve středu našeho zájmu. Snažíme se při práci s rodinami neoznačovat žádného z rodičů za oběť nebo agresora. Nálepkováním totiž člověka většinou ztratíme. Zajímáme se o to, co se mezi rodiči stalo, hovoříme o jednotlivých incidentech a snažíme se situaci co nejvíce porozumět. Prací s tím, kdo násilí páchá, docílíme toho, že násilí zastavíme a nebude se opakovat v dalších partnerských vztazích aktérů násilí. Nesmírně důležitá je otázka dětí, na ně nesmíme zapomenout. Pro děti je velmi důležité vědět, jak bude probíhat kontakt s rodičem, který se násilí vůči druhému rodiči dopouští.

■ Jak žena pozná, že se stala obětí domácího násilí? Jsou mezi oběťmi i muži?

Ve vztahu nepanuje rovnost, ale strach, zadržování peněz, zákaz stýkat se s rodinou a s přáteli, partner rozbíjí důležité věci, partner fyzicky nebo psychicky ubližuje. Záměrně nehovořím pouze o ženách, násilí páchají muži i ženy, i když samozřejmě větší následky má násilí páchané fyzicky silnějším mužem. Muži jsou vystaveni hlavně psychickému násilí, i když ani fyzické není výjimkou. Málokterý muž však vyhledá pomoc.

■ Kdo se obětí násilí nejčastěji stává? Je nějaká prevence?

Ohroženou skupinou jsou zvláště zranitelné osoby. Často jsou to lidé, kteří sami na vlastní kůži nezažili fungující rodinu, nebo ji neměli vůbec a pobývali v ústavní péči. Lidé se skony k závislostem, ať už na návykových látkách, nebo prožívají citovou závislost na blízké osobě. Lidé, kteří jsou fyzicky nebo duševně nemocní. Také

lidé, kteří procházejí nějakým typem životní krize, mají ztížené podmínky, matky samoživitelky, osoby v exekucích, senioři, kteří se snadněji dostanou do finanční tísně, čímž se z nich snadněji stane potenciální oběť násilí. Tito jedinci mohli zažít násilí již během dětství a v dospělosti ho považují za normu. Smutným příkladem takové normy je, jak vnímala násilí jedna maminka v naší péči, vůči které probíhalo násilí už v její primární rodině. Jako dospělá žena považuje za součást běžného partnerského života facky, ponižování, strkání, bití a situaci vyhodnocovala za nepřiměřenou, až když ji partner bil kovovou tyčí.

Je zajímavé, že velmi podobná charakteristika platí i pro pachatele násilí. Úzkost, bezradnost, vnitřní nejistota, závislost, posunutá norma, transgenerační přenos násilí, to jsou všechno oblasti, které potom pachatelé násilí řeší při vlastní práci na sobě.

■ Jak konkrétně Poradna Magdala pomáhá?

Pracujeme s rodinami, které se potýkají s konflikty a chtějí pracovat na tom, aby mohly společně dál žít jako rodina. Přišla k nám například žena, která se velmi hněvala na svého muže, protože udělal skladiště z jejich společné zahrady, každý den pil pivo, křičel na ni, ponižoval ji a cítila, že si jí nikdo v rodině neváží. Po rozhovoru si přála, abychom pracovali i s jejím mužem, který k nám posléze začal docházet, pracoval na sobě a zacházení se svou agresivitou, společně se při Podporované komunikaci dokázali dohodnout na tom, co komu vadí, jakým způsobem budou řešit spory ohledně dětí a v manželství spolu nakonec setrvali. Také k nám přicházejí lidé v krizové situaci, kdy je třeba kvůli míře ohrožení členů rodiny pracovat v danou chvíli pouze s ženou, vůči které je násilí páčáno. Příkladem může být žena na mateřské dovolené, která přichází s tím, že její 4 letá holčička jí řekla, že už nechce žít a malé miminko pořád pláče. Z dalšího rozhovoru vyplynulo, že strávily ten týden několik nocí chozením po sídlišti, protože je manžel bije a křičí na ně, rozbíjí nábytek, nedává peníze a žena se cítí v bezvýchodné situaci, protože když přišla policie, kterou zavolali sousedi, vše popřela.

Služby, které poskytujeme, zahrnují utajené ubytování, odborné sociální

poradenství, socioterapeutické poradenství, právní poradenství a také duchovní provázení. Pomáháme člověku překonat krizovou situaci, společně pracujeme na stabilizaci a snažíme se, aby se zase cítil kompetentní ve svém životě.

Službami velmi důležitými pro děti jsou Asistovaná setkávání, kdy se dítě setkává s rodičem za přítomnosti odborníků, aby mohli spolu navázat vztah, který bude pozitivní a bezpečný. Asistované předávání potom slouží jako nácvik předávek dětí mezi rodiči bez konfliktů.

■ Jaký je tým Poradny Magdala?

Náš tým se skládá hlavně ze sociálních pracovníků, psychologů, právníků, speciálních pedagogů a pracovníků v sociálních službách. Důležitá je spolupráce s knězem. Většina z nás má psychoterapeutické vzdělání anebo je v procesu jeho získávání. Zvládnutí vlastních předsudků, zpracování si vlastního vztahu k tématům dotýkajících se rodiny a hodnot, se mi při práci v naší poradně jeví jako nezbytné. Je nás dohromady 14, mnozí z nás pracují na částečný úvazek a trůfám si říct, že nás všechny spojuje velký zájem o člověka, jeho duši a o péči o mezilidské vztahy.

Zabýváte se i osvětou?

Osvětě se věnujeme v několika rovinách. Jako důležitou vnímám spolupráci s vysokými školami na vzdělávání našich budoucích potenciálních kolegů. Bereme mezi sebe pravidelně studenty, kteří se rozhodují, jakým směrem se, většinou v sociální práci, budou ubírat. Velmi mě těší, když se během odborné stáže, tito mladí lidé pro obor nadchnou a praxe v naší poradně je jim důležitým mezníkem při dalším profesním růstu a rozhodování. Chodíme také přednášet studentům o naší práci, o souvislostech násilí a obchodování s lidmi. Do škol, tentokrát základních chodíme dělat prevenci domácího násilí s využitím filmu Zuřivec, který je výborným nástrojem pro přiblížení této problematiky.

■ Jaké jsou další plány Poradny Magdala?

Rádi bychom v naší práci měli možnost implementovat inovativní metody práce v gesci sociálně právní ochrany dětí. Poradnu bych ráda i nadále rozvíjela a byla otevřená vůči příkladům dobré praxe z míst, kde se určité problémy daří překonávat. Chceme pomáhat dětem a rodinám, které potřebují podpořit zvenčí způsobem, který je smysluplný a efektivní, nikoliv formální. Každým novým příběhem našich uživatelů se učíme něco i sami o sobě. Naším plánem je více naslouchat zpětné vazbě na naši práci s lidmi, abychom dokázali pozitivní změnu učinit společně a hlavně trvale a naši.

■ Jak jste se k této práci dostala?

Po gymnáziu jsem studovala sociální práci a nastoupila jsem do psychoterapeutického výcviku. Oslovila mě přímá práce s lidmi, zkusila jsem zaměstnání mimo obor, kde jsem marně hledala smysl a v roce 2009 jsme nastoupila do Charity jako pracovník v sociálních službách v azylovém domě pro ženy a matky, kde jsem ho našla. Posléze jsem tam vedla komunitu, protože vnímám jako uzdravující práci nejen s jednotlivcem, ale s celým společenstvím a postupně přešla do Poradny Magdala, kde nyní působím šestým rokem.

■ Co vás na ní nejvíc baví a uspokojuje?

Na mojí práci mě nejvíc baví, když si člověk, který využíval naši službu, osvojí nějakou dovednost a už nás nepotřebuje. Mám radost, když se rodič naučí komunikovat se svým dítětem tak, aby jim spolu bylo dobře. Když maminka, která se dlouhodobě zanedbávala v nefunkčním vztahu, který přinášel velkou bolest, znovu nalezne sama sebe a svou hodnotu nebo když mladiství z rizikového pololegálního prostředí, který se z nějakých důvodů nemůže spolehnout na svoji rodinu, přijde pro radu ve chvíli, kdy ještě lze situaci ovlivnit.

■ *Jarmila Lomozová*

Pomáhejte nám pomáhat

Poradnu Magdala můžete podpořit darem na účet Arcidiecézní charity Praha: **749011/5500**, variabilní symbol 45. Váš dar podpoří profesionální terapeutickou službu pro týrané ženy. Děkuje!



Z diáře
KARDINÁLA DUKY

9. 4. / 9.30

Věžnice Jiřice / mše svatá a beseda s vězni

14. 4. / 10.00

Praha-Hradčany / katedrála / Květná neděle

18. 4. / 9.30

Praha-Hradčany / katedrála / Missa chrismatis

18. 4. / 18.00

Praha-Hradčany / katedrála / Poslední večere Páně

19. 4. / 18.00

Praha-Hradčany / katedrála / Památka Umučení Páně

20. 4. / 20.30

Praha-Hradčany / katedrála / Velikonoční vigilie

21. 4. / 10.00

Praha-Hradčany / katedrála / Boží hod velikonoční

23. 4. / 18.00

Praha-Hradčany / katedrála / Slavnost sv. Vojtěcha

27. 4. / 10.30

Praha-Hradčany / katedrála / mše svatá pro účastníky pochodu pro život

30. 4. / 18.00

Praha-Hradčany / katedrála / Svátek sv. Zikmunda



Z diáře
BISKUPA MALÉHO

14. 4. / 9.00

Praha-Podolí / kostel sv. Michaela Archanděla / mše svatá

18. 4. / 9.30

Praha-Hradčany / katedrála / Missa chrismatis

19. 4. / 18.00

Praha-Hradčany / katedrála / Památka Umučení Páně

20. 4. / 20.00

Praha-Spořilov / kostel sv. Anežky České a sv. patronů českých / Velikonoční vigilie

21. 4. / 9.30

Praha-Smíchov / kostel sv. Václava / mše svatá

24. 4. / 19.30

Praha-Holešovice / La Fabrika – Polní nemocnice Ladislava Heryána (talk show)

28. 4. / 10.00

Beroun / kostel sv. Jakuba Staršího / mše svatá s biřmováním

28. 4. / 17.00

Praha – Černý Most / Kopeček milosrdenství / mše svatá (Den milosrdenství, odpuštění a smíření)



Z diáře
BISKUPA WASSERBAUERA

4. 4. / 7.00

Praha-Hradčany / katedrála / mše svatá

11. 4. / 7.00

Praha-Hradčany / katedrála / mše svatá

13. 4.

Centrum Nazaret / Diecézní setkání mládeže

13. 4. / 18.00

Praha-Vinohrady / kostel Nejsvětějšího Srdce Páně / jáhenské svěcení

18. 4. / 9.30

Praha-Hradčany / katedrála / Missa chrismatis

20. 4. / 20.00

Praha – Nové Město / Vigilie Bílé soboty / Kostel Panny Marie Sněžné

25. 4. / 7.00

Praha-Hradčany / katedrála / mše svatá

27. 4. / 10.00

Svatá Hora u Příbrami / Národní pout za hospice

27. 4. / 18.00

Praha-Podolí / kostel sv. Michaela Archanděla / mše sv. pro italsky mluvící

PASTORAČNÍ STŘEDISKO

■ 3. dubna od 9.30

Setkání maminek s dětmi. DS

■ 6. dubna od 14.00

Kurz lektorů. PS

■ 10. dubna od 9.30

Akademie nejen pro seniory. Postní duchovní obnova s P. Jiřím Nelibou. Možnost svátosti smíření, duchovního rozhovoru, ztišení. Zakončení v 11.00 mší svatou. PS

■ 13. dubna od 9.00

Jak zpracovat křesťansky rozvod. P. Aleš Opatrný a hosté. CPR

■ 16. dubna od 19.30

Příprava na manželství*. CPR

■ 17. dubna od 9.30

Setkání maminek s dětmi. DS

■ 23. dubna od 19.30

Příprava na manželství*. CPR

■ 25. dubna od 19.30

Modlitba chval. PS

■ 26. dubna od 20.00

Modlitba Taizé. DS

■ 30. dubna od 19.30

Příprava na manželství* CPR

* jen pro přihlášené; vstup do místa konání akcí je z Koleční ulice č. 4
PS – Pastorační středisko
CPR – Centrum pro rodinu
DS – Duchovní správa u kostela sv. Vojtěcha
ČKA Prahy 6 – Česká křesťanská akademie pro Prahu

www.apha.cz/ps

PASTORAČNÍ STŘEDISKO CENTRUM PRO RODINU

■ 5. – 7. dubna

Setkání manželů 50+ Jak naplnit „prázdné hnízdo“? Víkend v penzionu Panský dům v Rožmitále pod

Třemšínem pod vedením manželů Aleny a Pavla Poláčkových. Přihlášky na info@panskydumrozmital.cz nebo na telefonu 734 435 295.

■ 10. dubna – 19. června od 18.30 do 20.30

Devatero pro rodiče (devět lekcí, vždy ve středu kromě 1. 5. a 8. 5.) v prostorách Křesťanské psychologické poradny (Thákurova 3, Praha 6). Intenzivní zážitkově vzdělávací kurz pro rodiče pod vedením Ing. Stanislavy Hruškové, přihlášky na <http://www.apha.cz/cpr-devatero-pro-rodice-kurz>.

■ 13. dubna od 9.00 do 12.00

Setkání pro rozvedené – Jak zpracovat křesťansky rozvod. Úvodní přednáška, diskuze a příležitost k individuálním rozhovorům. Hosté Mons. Aleš Opatrný, ICLic. Mgr. Ondřej Pávek a Mgr. Alice Derfllová.

■ 16. dubna – 4. června od 19.30 do 21.30

Společná příprava na život v manželství. Každé úterý. (Koleční 4, Praha 6). Snoubenci se přihlašují na <http://www.apha.cz/cpr-snoubenci-aktualni-nabidka>. Kapacita kurzu je omezena.

www.apha.cz/cpr

KOMUNITA CHEMIN NEUF

■ 18. – 21. dubna

Oslava Velikonoc v klášteře v Tuchoměřicích pro mládež ve věku 14 - 30 let! Společné prožití Zeleného čtvrtku, Velkého pátku až po nedělní slavnost Vzkříšení. Na programu bude nejen společné slavení liturgie, čas na ztišení a přednášky, ale také sport, tvůrčí ateliéry, sdílení ve skupinkách a samozřejmě společná oslava vzkříšeného Krista.

www.chemin-neuf.cz

KOMUNITNÍ CENTRUM MATKY TEREZY

■ 1. dubna od 19.00

ZMT: s Gabrielou I. Vlkovou první děkankou cyrilometodějské teologické fakulty v Olomouci s tématem: „O písničkách a služebnících“ Jaký je prvotní kontext starozákonních textů, které církev spojuje s liturgií Svatého týdne? Jak pohnuté dějiny vyvolaného národa ovlivnily interpretaci těchto proroctví, než dožrála ke svému naplnění na „služebnících“ Ježíši? Jak může toto Boží slovo poznamenat náš život a stát se světlem našeho putování?

■ 7. dubna od 14.30

Křížová cesta na Petřín.

Sraz v 14.00 na nádvoří před strahovskou bazilikou.

■ 8. 4. od 16.00

Sdružení křesťanských seniorů.

P. Ing. Miloslav Fiala – Velikonoční zamýšlení.

■ 14. dubna od 16.00

Pašije podle Jana – dramatické zpracování na hudbu Petra Jiříčka. V provedení dětí z dramatického kroužku KSK, pod vedením Elišky Brhlové.

■ 24. dubna od 17.00

Tvoříme pro radost s Danielou. Tvořívá dílna pro malé i velké.

■ 28. dubna od 16.00

Rodinná keramická dílna s Janou. Keramický květník. Informace a přihlašování na janadomsova@gmail.com

www.kcmt.cz

KOMUNITNÍ CENTRUM SV. PROKOPA

■ 2. dubna 19.30

Přednáška P. Jana Houkala „Jak odpovídat na otázky nevěřících a hledajících“. KC sv. Prokopa.



TÉMA VEČERŮ:

- Jak katolická církev chápe manželství
- Psychologie partnerského vztahu
- Role, právo a my
- Konflikty a jejich řešení
- Manželská láska a sexuální
- Děti a my
- Jak prožít v manželství vztah k Bohu
- Obsah manželského slibu, průběh svatebního obřadu

**Společná příprava
na život v manželství**
u Sv. Vojtěcha v úterý od 19.30 do 21.30



**JAK NAPLNIT
„PRÁZDNÉ HNÍZDO“?**
Setkání manželů 50+, kterým odešly nebo odcházejí děti z domova

•KDY• 5.–7. 4. 2019
•KDE• Penzion Panský dům v Rožmitále pod Třemšínem
•PROGRAM• přednášky
Čas pro pár i vzájemné sdílení účastníků
•PŘIHLÁŠKY• na emailu info@panskydumrozmital.cz
nebo na telefonu 734 435 295



Foto: Člověk a Víra

■ 7. dubna od 15.00

Křížová cesta formou procházky ke kapli Nalezení sv. Kříže v Hájích. Sraz na zastávce autobusu Šafránkova (buses 174 a 184 od Motola).

■ 14. dubna

Křížová cesta formou procházky do poustevny na Cibulce. Sraz na zastávce autobusu Šafránkova (buses 174 a 184 do Motola).

■ 19. dubna 19.00

Koncert Josepha Haydna Sedm Vykupitelových slov na kříži. Kvartetní verzi ve větším obsazení provede komorní smyčcový orchestr Quattro corde pod vedením Mgr. Jiřího Kubíka. KC sv. Prokopa.

■ 28. dubna – 3. června

Výstava Prahou a přírodou. Obrazy Michaely Leglerové v KC sv. Prokopa.

————— www.centrumbutovice.cz

SVATÁ HORA – POUTNÍ MÍSTO

■ 6. dubna od 11.00

Poutí díků – 3. poutí díků za záchranu muktů, kteří přežili propad v Nápravně pracovním táboře Bytíz u Příbramě v noci z 31. 3. – 1. 4. 1962. Celebruje J. M. Michael Josef Pojezdny.

■ 10. dubna od 17.30

V pořadí 4. přednáška z cyklu Cesty do minulosti Svaté Hory II. PhDr. Věry Smolové. Refektář.

■ 14. dubna Květná neděle

Mše svatě v 9.00 a 11.00 začínají průvodem s ratolestmi ze svatohorského náměstí. Hudba při mši v 9.00 a v 11.00 P. Šmolík - Nové Lukášovy pašije.

■ 18. dubna Zelený čtvrtek

Mše svatá v 17.00 na památku poslední večeře. Po mši adorace Nejsvětější svátosti v Getsemanské zahradě.

■ 19. dubna Velký pátek

Den přísného postu

V 15.00 Křížová cesta v parku. V 17.00 Velkopáteční obřady. Hudba: R. Rejšek - Pašije podle Jana.

■ 20. dubna Bílá sobota

Boží hrob otevřen od 6.30. Obřady velikonoční vigilie ve 20.00.

■ 21. dubna Boží Hod velikonoční

Žehnání pokrmů při každé mši svatě. Hudba při mši v 9.00 J. G. Zechner - Große Orgelsolomesse, J. J. Fux - Victime paschali laudes.

■ 22. dubna Pondělí velikonoční

Mše svatě v 7.30, 9.00, 11.00 a 15.30. Varhanní koncert v 17.00. Zazní nové svatohorské varhany.

■ 27. dubna od 14.00

Poutí Asociace hospiců. Celebruje Mons. ThLic. Ing. Zdenek Wasserbauer Th.D.

————— www.svata-hora.cz

PASTORAČNÍ CENTRUM SV. TOMÁŠE

■ 3. dubna od 19.00

Poslední přednáškové setkání s Kateřinou Lachmanovou Th.D. na téma „Nauč nás počítat naše dny“.

■ 7. dubna od 10.15

Zahájení výstavy Zuzany Hutňanové „Krajina s modrým polem“ – malba, keramika. Výstava potrvá do konce dubna.

————— www.farnostdobris.cz

DOMINIKÁNSKÁ 8

■ 3. dubna od 18.00

Vzpomínkový večer připomene zesnulého architekta a teoretika architektury Tomáše Valeny. Vystoupí velvyslanec Slovinské republiky v Praze Leon Marc, architekt J. Pleskot a profesor J. Stabenow z Univerzity v Marburgu. V druhé části večera zazní úryvky z knih T. Valeny. Barokní refektář.

■ 4. dubna od 19.30

Spiritualita v současné poezii IV. Debatní večer a autorské čtení. Hosté Kamil Bouška, Vít Janota, Karel Škrabal. Moderuje Anna Beata Háblková. Barokní refektář.

■ 10. dubna od 19.30

Dominikánský knižní salón. Charles Journet: Promluvy o vykoupení. Kristus na kříži ukazuje tvář Boha, který „trpí“ s námi – a mnohem víc než my – vším tím zlem, které na nás doléhá. Foyer barokního refektáře. Moderuje Štěpán Filip OP.

————— www.dominikanska8.cz

ŘKF U KOSTELA SV. JAKUBA STARŠÍHO

■ 10. dubna od 19.00

Obnova církevní správy po roce 1989. Přednáší PhDr. Mgr. Jaroslav Mrňa, Ph.D.

■ 14. dubna od 15.00

Křížová cesta pro rodiny s dětmi. Začátek u kostela sv. Jakuba.

————— www.farnostkunratice.cz



Foto: Člověk a Víra



Foto: Člověk a Víra



Foto: Člověk a Víra

ŘKF U KOSTELA SV. PROKOPA

■ 13. dubna od 9.00

Postní duchovní obnova (rekolekce) na téma „Obět a pokání“. Vede: P. MUDr. Mag. theol. Vojtěch Novák.

■ 28. dubna od 11.30

Biblická hodina. Téma: Starý Zákon: Stvoření člověka aneb jak to vidí hebrejština (lingvistika), archeologie (texty Elby, Urgatitu, nálezy v Mari), rabínský výklad stvoření ženy z muže.

www.farnostbranik.cz

DOMOV SV. KARLA BOROMEJSKÉHO

■ 1. - 30. dubna

Rakouské, slovenské a polské hory - výstava fotografií Romana Zuzáka, výstava je prodejní a její výtěžek bude věnován Domovu sv. Karla Boromejského. Refektář.

■ 2. dubna od 10.00

Tajemné sovy - beseda s pracovníky Záchrané stanice pro volně žijící živočichy Penthea a ukázka výcviku sov. Denní stacionář.

■ 22. dubna od 17.00

Velikonoční koncert v podání Břevnovského chrámového sboru pod vedením Adolfa Melichara, soprán - Petra Břicháčová, varhany - Drahomíra Matznerová, na programu: duchovní hudba napříč staletími (J. S. Bach, W. A. Mozart, F. X. Brixl, C. H. Gounod, C. Franck a A. Dvořák). Kostel sv. Rodiny.

■ 25. dubna od 15.30

Vystoupení tanečního souboru ME-DUNKA, na programu: historické tance a písně z 16. a 17. stol. a lidové písničky o lásce za doprovodu kytary. Refektář.

■ 26. dubna od 17.00

Flétna a klavír - jarní koncert žáků Zuzany Hrbkové z KC Průhon. Refektář.

■ 28. dubna od 17.00

VIENTO MARERO DUO, Michaela Meca - flétna, Jiří Meca - kytara, na programu Domenico Cimarosa, Joaquín Rodrigo, Michalis Andronikou, Pierre Sancan a další. Kostel sv. Rodiny.

■ 2. května od 16.00

Koncert pro radost. Účinkují: Ondra a Káta Macourkovi. Skladby pro klavír, flétnu a housle. Refektář.

www.domovrepy.cz

U SV. MIKULÁŠE

■ 17. dubna od 18.00

Bohoslužba slova s chrámovým tancem, taneční zpracování Křížové cesty.

www.stnicholas.cz

POZVÁNKY, NABÍDKY

Varhanní nešpory maltézkých rytířů

8. dubna od 17.00 bude v rámci cyklu „Varhanní nešpory maltézkých rytířů“ koncert duchovní hudby. Program: G.B. Pergolesi - Stabat Mater. Účinkuje Martin Moudrý - varhany, solisté a sbor Konzervatoře Jana Deyla.

Členská schůze

Sdružení křesťanských seniorů, z.s.

V sobotu 13. dubna od 10.00 v Malém sálu paláce Charitas, Praha 2, Karlovo nám. 5, se uskuteční schůze SDK. Rozpravy se zúčastní i europoslanc T. Zdechovský. Všichni jsou vítáni.

Začátek Svatého týdne ve Skokách

V neděli 14. dubna se uskuteční první jarní pouť do Skoků, která vyvrcholí poutní mší, ve 14.00. Celebrovat ji bude P. Vladimír Slámečka.

Koncert duchovní hudby

29. dubna od 16.00 pořádá Společnost pro duchovní hudbu, Pravoslavná církev a Vedení Všeobecné fakultní nemocnice koncert duchovní hudby v kostele sv. Kateřiny. Program: J.S. Bach, H.I.F. Biber. Účinkuje: L. Hůlová - housle, J. Tůma - varhany. Projekt probíhá za podpory HL. města Prahy a MČ Praha 2.

Ekologická sekce ČKA

V úterý 30. dubna od 18.00 zve Ekologická sekce České křesťanské akademie na ekumenickou bohoslužbu ke Dni Země do kostela Nejsvětějšího Salvátora (u Karlova mostu). Kázáním poslouží sestra farářka Mgr. Martina Viktorie Kopecká z Československé církve husitské, zpěvem pěvecký sbor Gabriel.



Foto: Člověk a Víra



Foto: Člověk a Víra



Foto: Člověk a Víra

KNĚŽSKÉ SVĚCENÍ

■ V neděli 3. března 2019 přijal v kostele sv. Vavřince v Žebráku kněžské svěcení jáhen **Josef Jonáš**. Světitelem byl Mons. ThLic. Ing. Zdenek Wasserbauer, Th.D., pražský pomocný biskup.

OZNÁMENÍ

■ **Josef Jonáš** byl na základě vlastní žádosti a souhlasu Mons. Dr. Karl-Heinze Wiesemanna, biskupa špýrského, s účinností od 3. března 2019 inkardinován do Arcidiecéze pražské.

■ Mons. ThLic. Ing. Zdenek Wasserbauer, Th.D., generální vikář, uložil dne 4. března 2019 pod čj. A/2019/2441 důtku **ThMgr. Rafałovi Sulwestrzakovi**, a to za jednání, z něhož vzniká závažné porušení pořádku. Současně jmenovanému zakázal veřejné služby, udělování svátostí a jakékoliv jiné úkony související s kněžskou službou. P. Sulwestrzak po delší dobu neplní své povinnosti vyplývající z kněžské služby, nekomunikuje s ordinářem a přebírá na sebe finanční závazky, které není schopný plnit. Pomoc nabídnutou ordinářem odmítá.

■ V souvislosti s uvolněním z funkce výpomocného duchovního ŘKF u kostela sv. Cyrila a Metoděje Praha-Karlín bylo **ThMgr. Rafałovi Marcínovi Sulwestrzakovi** s účinností od 4. března 2019 odňato pověření k udílení svátostí smíření.

USTANOVENÍ

■ **Mgr. František Boldy CSsR** byl od 1. března 2019 uvolněn z funkce rektora klášterního kostela Panny Marie Matky ustavičné pomoci (U Kajetánů), Praha-Malá Strana.

■ **Mgr. Jan Gerndt** byl na základě své žádosti ze dne 9. února 2019 s účinností od 1. července 2019 uvolněn z funkce obhájce svazku Metropolitního církevního soudu Arcidiecéze pražské.

■ **Mgr. Jaromír Odrobiňák** byl od 1. března 2019 jmenován a ustanoven farním vikářem ŘKF u kostela sv. Antonína Praha-Holešovice a farním vikářem excurrento ŘKF u kostela sv. Václava Praha-Prosek.

■ **Mgr. Jaromír Odrobiňák** byl od 1. března 2019 uvolněn z jáhenské služby v Psychiatrické nemocnici Bohnice a s účinností od téhož data byl jmenován a ustanoven nemocničním kaplanem Psychiatrické nemocnice Bohnice, Ústavní 91, 181 02 Praha 8.

■ **Mgr. Pavel Alois Porochnavec, ECLJ** od 1. března 2019 jmenován a ustanoven rektorem klášterního kostela Panny Marie Matky ustavičné pomoci (U Kajetánů), Praha-Malá Strana.

■ **ThMgr. Rafał Marcin Sulwestrzak** byl od 1. března 2019 uvolněn z funkce výpomocného duchovního ŘKF u kostela sv. Cyrila a Metoděje Praha-Karlín.

ŽIVOTNÍ JUBILEA

■ **P. M.A. Pavel Bačo SJ**, administrátor u kostela sv. Štěpána v Praze-Novém Městě, 1. 4. 1974 (45 let)

■ **ThMgr. Kazimierz Duś**, farář v Křečovicích, 1. 4. 1954 (65 let)

■ **Mgr. Miloš Hrnčíř**, trvalý jáhen v Roudnici nad Labem, 1. 4. 1942 (77 let)

■ **P. Dott. prof. Anastasio Ottavio Roggero OCD**, rektor klášterního kostela Panny Marie Vítězné a sv. Antonína Pad. /Pražské Jezulátko/ v Praze-Malé Straně, 12. 4. 1939 (80 let)

■ **P. Mgr. Mag. Christian Martin Pšenička, Dipl. um., O.Praem.**, výpomocný duchovní u kostela sv. Vojtěcha v Praze-Dejvicích, 19. 4. 1979 (40 let)

■ **Antonín Šorm**, kněz pražské arcidiecéze na odpočinku, 23. 4. 1936 (83 let)

■ **Dominik kardinál Duka OP**, arcibiskup pražský, 26. 4. 1943 (76 let)

VÝROČÍ SVĚCENÍ

■ **Antonín Šorm**, kněz pražské arcidiecéze na odpočinku, 7. 4. 1984 (35 let)

■ **ThDr. Jiří Svoboda, JC.D.**, emeritní kanovník, zástupce soudního vikáře, 13. 4. 1966 (53 let)

■ **P. Dott. prof. Anastasio Ottavio Roggero OCD**, rektor klášterního kostela Panny Marie Vítězné a sv. Antonína Pad. /Pražské Jezulátko/ v Praze-Malé Straně, 21. 4. 1963 (56 let)

■ **Mgr. Ing. Václav Boháč**, trvalý jáhen, administrátor in materialibus v Slaném 25. 4. 1999 (20 let)

ÚMRTÍ

■ **Mons. Winfried PILZ** zemřel v Görlitz dne 23. února 2019 ve věku 78 let, v 54. roce své kněžské služby. Poslední rozloučení se konalo 9. března 2019. Zádušní mše sv. byla slavena ve farním kostele v saském Leutersdorfu. Pohřben byl na hřbitově v Studánce u Varnsdorfu. R.I.P.

KATOLICKÉ BOHOSLUŽBY VE SDĚLOVACÍCH PROSTŘEDCÍCH

RADIO PROGLAS

■ 7. 4. (9.00)

kostel sv. Bartoloměje v Pardubicích (P. Antonín Forbelský)

■ 14. 4. (9.00)

kostel Panny Marie Pomocnice v Olomouci, Květná neděle (P. Rudolf Smahel)

■ 18. 4. (18.00)

kostel Panny Marie Sněžné v Praze, Zelený čtvrtek (P. Filip Jan Rathouský)

■ 19. 4. (15.00)

kostel sv. Bartoloměje v Kravařích, obřady Velkého pátku (P. Daniel Vícha)

■ 21. 4. (9.00)

kostel Všech svatých v Litoměřicích, Slavnost Zmrtvýchvstání Páně (P. Józef Szeliga)

■ 28. 4. (9.00)

duchovní centrum v Brně–Lesné (P. Pavel Hověz)

TELEVIZE NOE

■ 7. 4. (10.30)

Bazilika Panny Marie ve Frýdku-Místku (Mons. František Václav Lobkowicz, OPraem., biskup ostravsko-opavský)

■ 14. 4. (10.00)

Náměstí sv. Petra ve Vatikánu (papež František)

■ 21. 4. (10.00)

Náměstí sv. Petra ve Vatikánu (papež František)

■ 28. 4. (15.30)

kostel sv. Janů v Brně (Dominik kardinál Duka OP)

DUCHOVNÍ CVIČENÍ

■ 5. 4. – 7. 4. Víkendová duchovní obnova.

Pro všechny, kteří pečují o kostel. / Mons. Vojtěch Šíma /
Stojanov / www.stojanov.cz

■ 11. 4. Jednodenní duchovní obnova.

Pro zaměstnance Charity. Mons. Vojtěch Šíma /
Stojanov / www.stojanov.cz

■ 13. 4. od 9.30 do 12.00 Postní duchovní obnova.

Pro dospělé i děti / kostel sv. Ignáce /
www.kostelignac.cz

■ 30. 4 – 4. 5. Ignaciánské exercicie.

P. František Lízna SJ / Hostýn /
www.hostyn.cz

VELIKONOCE

2019

KVĚTNÁ NEDĚLE

14. dubna

10.00 Žehnání ratolestí v bazilice sv. Jiří – následuje průvod do katedrály, připomínající Ježíšův slavný vjezd do Jeruzaléma

ZELENÝ ČTVRTEK

18. dubna

9.30 Misa chrismatis
18.00 Mše svatá na památku Poslední večeře Páně, na konci mše svaté eucharistický průvod do Getsemanské zahrady (v kostele Všech svatých)

VELKÝ PÁTEK

19. dubna

8.00 Zpívané ranní chvály Velkého pátku
15.00 Modlitba Křížové cesty v kostele Všech svatých
18.00 Památka Umučení Páně v katedrále – během obřadu budou provedeny Janovy pašije F. Holíka v úpravě Z. Pololáníka a zazní také Saety (tradiční andaluské velkopáteční zpěvy) a budou předneseny úryvky z díla Peri Pascha – textu, který napsal kolem r. 170 po Kristu biskup Melitón ze Sard

BÍLÁ SOBOTA

20. dubna

8.00 Zpívané ranní chvály Bílé soboty
20.30 Velikonoční vigilie v katedrále s udílením iniciačních svátostí katechumenům – během obřadů slavených podle starobylé tradice zazní biblická čtení v hlavních světových jazycích

NEDĚLE ZMRTVÝCHVSTÁNÍ PÁNĚ

21. dubna

10.00 Pontifikální mše svatá zakončená Apoštolským požehnáním, které kardinál Dominik Duka OP udělí jménem Římského velekněze – při liturgii zazní Misa Lux et origo od Jiřího Strejce
17.00 Zpívané nešpory Slavnosti Zmrtvýchvstání Páně

PAŠIJOVÉ HRY

28. dubna

15.00 Spolek Zbraslavské pašije zve na lidové pašijové hry (Loretánské náměstí před Dientzenhoferovou barokní fasádou Lorety)

ÚMYSLY APOŠTOLÁTU MODLITBY

Všeobecný úmysl

Lékaři a jejich spolupracovníci ve válečných oblastech. Za lékaře a humanitární pracovníky přítomné ve válečných oblastech, kteří nasazují vlastní život pro záchranu života druhých.

Národní úmysl

Ať pokoj, který Ježíš Kristus po svém zmrtvýchvstání daroval svým učedníkům, dokážeme šířit do svého okolí.



ARNOŠT KELNAR



Děkujeme dlouholetému přispívajícímu do arcidiecézního Zpravodaje Arnoštu Kelnarovi za ochotu, s níž pravidelně připravoval historický kalendář a upozorňoval na různá výročí. Také mu jako letitému redaktorovi Československého rozhlasu patří poděkování za obětavou spolupráci ve prospěch Redakce náboženského vysílání Českého rozhlasu a České biskupské konference. Pravidelně přinášel informace o tom, co zajímavého, významného a důležitého se odehrálo v církevní historii za daný měsíc.

Ať mu Pán dá věčnou odměnu!

HISTORICKÝ KALENDÁŘ

15. dubna 1719

Za přítomnosti pražského arcibiskupa Františka Ferdinanda Kueburga byl komisiálně otevřen hrob a ověřeny ostatky Jana Nepomuckého za účasti pěti přítomných odborníků. Dne 31. května 1721 prohlásil papež Inocenc XIII. Jana Nepomuckého za blahoslaveného.

23. dubna 1929

V Římě vysvětil pražský arcibiskup František Kordač kapli a budovu koleje Nepomucena ve Vatikánu, určenou pro bohoslovce všech diecézí ČR.

29. dubna 1949

Katoličtí biskupové a ordináři ČSR na své poradě probírali soudobý stav jednání mezi vládou a čl. episkopátem a poslali Memorandum prezidentu republiky, kde protestovali proti porušování svobody církve.

KNIŽNÍ NOVINKY

PAULÍNKY



**KŘÍŽOVÁ CESTA
PRO USPĚCHANÉ**
Anna Mátiková, FSP
Brož., 40 str., 45 Kč



NÁVRAT ZTRACENÉHO SYNA
Henri J. M. Nouwen
Brož., 200 str., 229 Kč



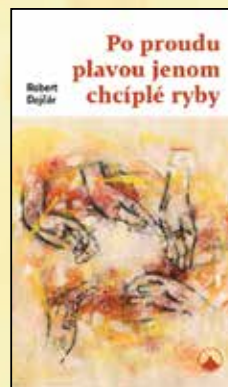
**KŘÍŽOVÁ CESTA
S PANNOU MARIÍ**
Mobilní aplikace
pro Android, zdarma

KARMEITÁNSKÉ
NAKLADATELSTVÍ

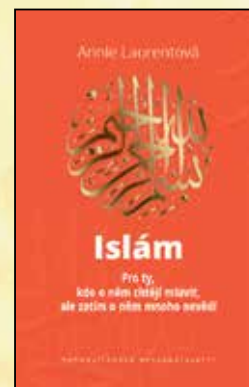


LÁSKOU ZA LÁSKU
Edita Steinová

Brož., 104 str., 199 Kč



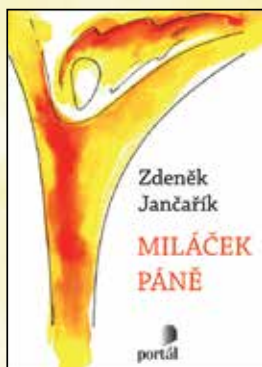
**PO PROUDU PLAVOU JENOM
CHCIPLÉ RYBY**
Robert Dojčár, Pavel Bajer
Brož., 216 str., 249 Kč



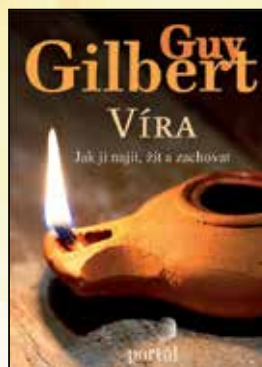
ISLÁM
Annie Laurentová

Brož., 248 str., 399 Kč

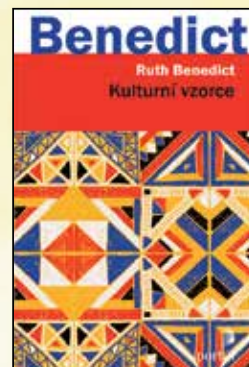
PORTÁL



MILÁČEK PÁNĚ
Zdeněk Jančařík
Brož., 144 str., 249 Kč



VÍRA
Guy Gilbert
Brož., 104 str., 159 Kč



KULTURNÍ VZORCE
Ruth Benedict
Brož., 296 str., 369 Kč